



Zpráva o stavu prevence rizikového  
chování ve školách v České republice  
za školní rok 2020/21

Údaje evidované  
Systémem evidence preventivních aktivit  
na národní úrovni



UNIVERZITA KARLOVA  
I. lékařská fakulta

Autoři zprávy: Jaroslav Vacek, Roman Gabrhelík

Klinika adiktologie, 1. lékařská fakulta, Univerzita Karlova

Spoluautoři zprávy: Lucie Myšková, Roman Petrenko, Andrea Matějková

Praha, únor 2022

Poznámka:

Tato zpráva je neveřejná.

Zdůvodnění: Autoři plánují upravenou zprávu vydat časopisecky v periodiku Adiktologie v preventivní a léčebné praxi v průběhu roku 2022, aby byla zajištěna vyšší dostupnost obsažených informací.

V případě zveřejnění této zprávy nebude možno text časopisecky vydat.

## Úvod

On-line Systém evidence preventivních aktivit (dále také SEPA) byl pod názvem Systém výkaznictví (dále také SV) pilotně spuštěn ve školním roce 2014/2015 jako součást projektu "Implementace a evaluace minimálního preventivního programu, systémových nástrojů ve vzdělávání a vytvoření sběrného systému v oblasti prevence rizikového chování pro pracovníky škol a školských zařízení na celostátní úrovni" (ESF OPVK č. CZ.1.07/1.1.00/53.0017).

Systém pro vykazování preventivních aktivit byl vytvořen s cílem usnadnit a systémově zajistit evidenci realizovaných aktivit v oblasti prevence rizikového chování na školách a ve školských zařízeních. Každým rokem jsou realizovány obsahové a technické změny SEPA za spolupráce Kliniky adiktologie, 1. lékařské fakulty Univerzity Karlovy, Centra sociálních služeb Praha, zástupců krajských úřadů, pedagogicko-psychologických poraden a dalších institucí a organizací.

Ve školním roce 2017/2018 došlo k přejmenování Systému výkaznictví na Systém evidence preventivních aktivit. Výkaz o preventivních aktivitách se stal jedním ze dvou modulů SEPA, druhým modulem je modul Plán, který slouží jako nástroj pro podporu tvorby systematického plánu primární prevence na školách (uživatelé jej mohou využívat od začátku školního roku 2018/ 2019).

Modul Výkaz vychází z konstrukce preventivního programu školy (PPŠ) a dalších preventivních intervencí. Smyslem výkazu je sjednotit obsah, objem a způsob sledování realizovaných preventivních aktivit v českých školách; zavést jednotnou podobu vykazování preventivních aktivit; poskytnout školám nástroj pro (auto)evaluaci realizovaných preventivních aktivit; sbírat informace o stavu školské prevence, které bude možné využít pro plánování a další rozvoj prevence na národní úrovni.

SEPA je pracovním prostředím, které poskytuje technickou infrastrukturu potřebnou pro zadávání a evidenci informací o plánování i realizovaných preventivních aktivitách školy. Vykazované údaje jsou v on-line systému členěny do tematických oblastí. Toto členění respektuje i tato zpráva za školní rok 2020/2021.

Zpráva je čistě popisná, nikoli interpretační. Z tohoto důvodu autoři zprávy nedoporučují interpretovat údaje mechanicky, ale vždy s ohledem na kontext školské prevence v České republice a s ohledem na limity nástroje SEPA.

Autoři

## 1.1 Škola a její preventivní program

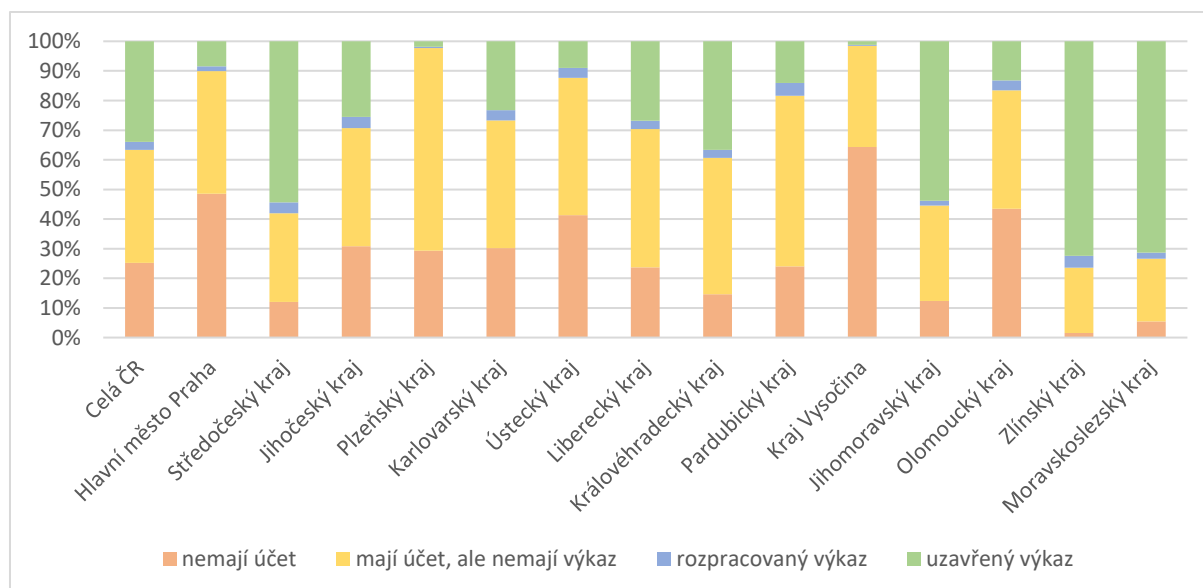
Z celkového počtu 5 380 základních a středních škol evidovaných v systému výkaznictví preventivních aktivit jich na konci školního roku 2020/21 nemělo 1356 (25 %) aktivní účet. Dalších 2 055 (38 %) mělo účet, ale nezaložilo na zmíněný školní rok výkaz. Celkem 1 969 (37 %) škol výkaz založilo, a z nich 1 826 uzavřelo. Dokončený výkaz za školní rok 2019/20 má tedy 34 % ze všech škol v ČR (45 % ze škol s účtem do systému).

Tabulka 1: Přehled výkazů a škol ve školním roce 2020/21

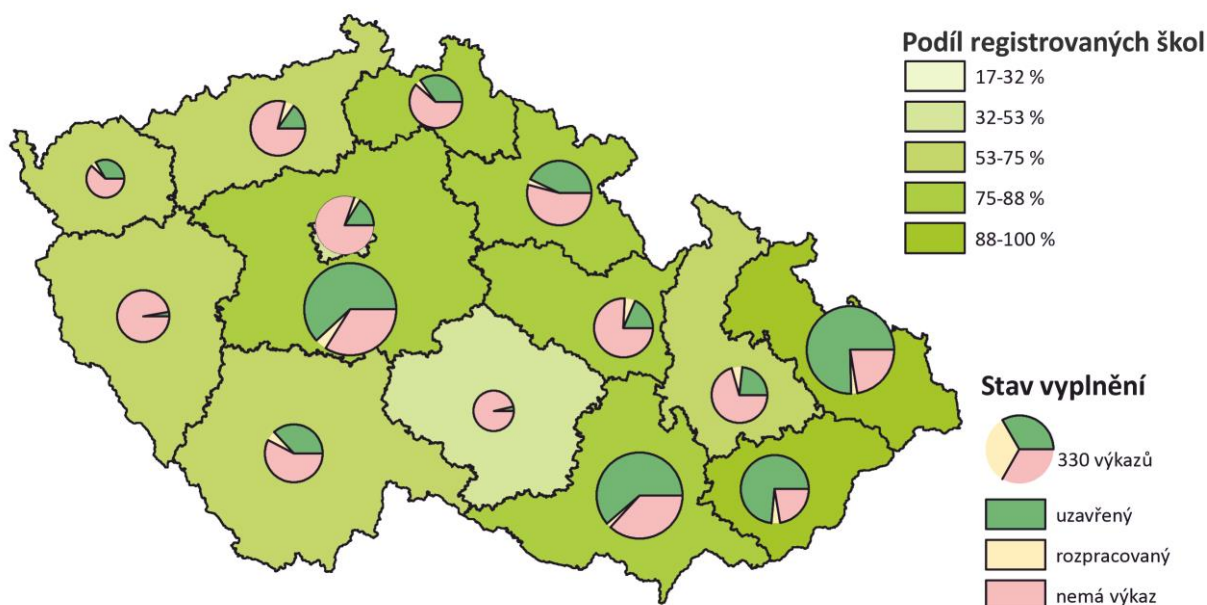
	nemají účet	mají účet, ale nemají výkaz	rozpracovaný výkaz	uzavřený výkaz	celkový počet škol
<b>Celá ČR</b>	1356 (25%)	2055 (38%)	143 (3%)	1826 (34%)	5380
<b>Hlavní město Praha</b>	226 (49%)	192 (41%)	8 (2%)	39 (8%)	465
<b>Středočeský kraj</b>	82 (12%)	203 (30%)	25 (4%)	370 (54%)	680
<b>Jihočeský kraj</b>	105 (31%)	136 (40%)	13 (4%)	87 (26%)	341
<b>Plzeňský kraj</b>	79 (29%)	184 (68%)	1 (0%)	5 (2%)	269
<b>Karlovarský kraj</b>	44 (30%)	63 (43%)	5 (3%)	34 (23%)	146
<b>Ústecký kraj</b>	148 (41%)	166 (46%)	12 (3%)	32 (9%)	358
<b>Liberecký kraj</b>	61 (24%)	120 (47%)	7 (3%)	69 (27%)	257
<b>Královéhradecký kraj</b>	50 (15%)	157 (46%)	9 (3%)	125 (37%)	341
<b>Pardubický kraj</b>	77 (24%)	185 (58%)	14 (4%)	45 (14%)	321
<b>Kraj Vysočina</b>	207 (64%)	110 (34%)	1 (0%)	4 (1%)	322
<b>Jihomoravský kraj</b>	73 (12%)	191 (32%)	10 (2%)	319 (54%)	593
<b>Olomoucký kraj</b>	168 (44%)	154 (40%)	13 (3%)	51 (13%)	386
<b>Zlínský kraj</b>	5 (2%)	73 (22%)	13 (4%)	239 (72%)	330
<b>Moravskoslezský kraj</b>	31 (5%)	121 (21%)	12 (2%)	407 (71%)	571

Výrazné krajské rozdíly v zapojení škol do systému výkaznictví ukazuje následující obrázek. Zatímco např. ve Zlínském a Moravskoslezském kraji uzavřelo výkaz více než 70 % ze všech evidovaných škol, v Plzeňském kraji a na Vysočině je to pouze 1-2 % škol, podobně v Praze a Ústeckém kraji jen 8-9 %.

Obrázek 1: Přehled škol v jednotlivých krajích podle zapojení do systému výkaznictví ve školním roce 2020/21



Obrázek 2: Podíl registrovaných škol a stav vyplnění výkazů v krajích ČR ve školním roce 2020/21



Do prezentovaných výsledků jsou zahrnuta data od 1 969 škol, které výkaz uzavřely nebo alespoň rozpracovaly do té míry, že poskytnuté údaje umožňují statistické zpracování. Následující tabulka ukazuje, kolik škol, tříd a žáků to v jednotlivých ročnících představuje. Výzkumná data jsou založena na údajích o aktivitách realizovaných v téměř 27 tisících třídách s více než pěti sty třiceti tisíci žáků.

Tabulka 2: Počet škol, tříd a žáků reprezentovaných tímto výzkumem

	škol s daným ročníkem	tříd v těchto školách	žáků v těchto třídách
<b>MŠ – děti předškolního věku</b>	359	767	14 502
<b>1. ročník ZŠ</b>	1 444	2 697	46 881
<b>2. ročník ZŠ</b>	1 420	2 527	45 622
<b>3. ročník ZŠ</b>	1 418	2 439	45 147
<b>4. ročník ZŠ</b>	1 378	2 454	44 214
<b>5. ročník ZŠ</b>	1 292	2 327	45 753
<b>6. ročník ZŠ / prima</b>	1 114	2 227	48 001
<b>7. ročník ZŠ / sekunda</b>	1 107	2 190	47 768
<b>8. ročník ZŠ / tercie</b>	1 093	2 020	43 364
<b>9. ročník ZŠ / kvarta</b>	997	1 822	37 439
<b>10. ročník ZŠ (pro ZŠ praktické)</b>	43	72	394
<b>1. ročník SŠ / kvinta</b>	368	1 526	33 396
<b>2. ročník SŠ / sexta</b>	357	1 437	30 830
<b>3. ročník SŠ / septima</b>	341	1 307	27 300
<b>4. ročník SŠ / oktáva</b>	308	849	19 426
<b>další případné ročníky (VOŠ, atd.)</b>	53	200	3 381
<b>celkem</b>	<b>1 969</b>	<b>26 861</b>	<b>533 418</b>

V těchto 1 969 školách v uplynulém školním roce výkaz vyplnilo 1 983 metodiků prevence, na základě jejichž odpovědí jsou zpracovány následující tabulky. Nejčastějším zdrojem pro vypracování preventivního programu je sledování výskytu rizikového chování na škole v uplynulém školním roce (88 %), diskuze s vedením školy a učitelským sborem (86 %), analýza aktuální situace školy (84 %) a

evaluace jednotlivých realizovaných aktivit v uplynulém školním roce (71 %). Na základě profesního citu (intuice) vypracovává preventivní program školy 55 % metodiků, a 48 % pak využívá mapování klimatu školy realizovaného v uplynulém školním roce. Jiné zdroje jsou pro preventivní program v podstatě zanedbatelné (3 %).

Tabulka 3: Na základě čeho je preventivní program školy vypracováván?

	Profesní cit (intuice)	Diskuze s vedením školy a uč. sborem	Analýza aktuální situace školy	Sledování výskytu rizikového chování na škole v uplynulém školním roce	Evaluace (zhodnocení) jednotlivých realizovaných aktivit v uplynulém školním roce	Šetření / mapování klimatu školy realizovaného v uplynulém školním roce	Jiné
<b>Hlavní město Praha</b>	61,7 %	89,4 %	89,4 %	91,5 %	87,2 %	44,7 %	10,6 %
<b>Středočeský kraj</b>	53,4 %	82,3 %	85,8 %	86,8 %	73,4 %	44,6 %	1,3 %
<b>Jihočeský kraj</b>	63,4 %	91,1 %	90,1 %	94,1 %	76,2 %	37,6 %	3,0 %
<b>Plzeňský kraj</b>	33,3 %	83,3 %	83,3 %	83,3 %	83,3 %	66,7 %	0,0 %
<b>Karlovarský kraj</b>	44,7 %	89,5 %	84,2 %	78,9 %	73,7 %	50,0 %	0,0 %
<b>Ústecký kraj</b>	68,9 %	86,7 %	82,2 %	82,2 %	64,4 %	55,6 %	2,2 %
<b>Liberecký kraj</b>	61,3 %	85,3 %	88,0 %	92,0 %	73,3 %	58,7 %	2,7 %
<b>Královéhradecký</b>	55,6 %	85,0 %	82,0 %	89,5 %	67,7 %	48,9 %	3,8 %
<b>Pardubický kraj</b>	42,4 %	88,1 %	81,4 %	84,7 %	61,0 %	47,5 %	1,7 %
<b>Kraj Vysočina</b>	40,0 %	100,0 %	80,0 %	100,0 %	60,0 %	60,0 %	0,0 %
<b>Jihomoravský kraj</b>	58,7 %	87,8 %	83,9 %	89,7 %	70,2 %	46,8 %	0,9 %
<b>Olomoucký kraj</b>	49,2 %	83,1 %	87,7 %	92,3 %	83,1 %	58,5 %	4,6 %
<b>Zlínský kraj</b>	56,9 %	89,0 %	80,4 %	87,8 %	71,8 %	44,7 %	3,1 %
<b>Moravskoslezský</b>	49,5 %	84,4 %	80,7 %	88,0 %	65,8 %	47,9 %	3,5 %
<b>Celá ČR</b>	<b>54,7 %</b>	<b>85,9 %</b>	<b>83,6 %</b>	<b>88,4 %</b>	<b>70,9 %</b>	<b>47,1 %</b>	<b>2,6 %</b>

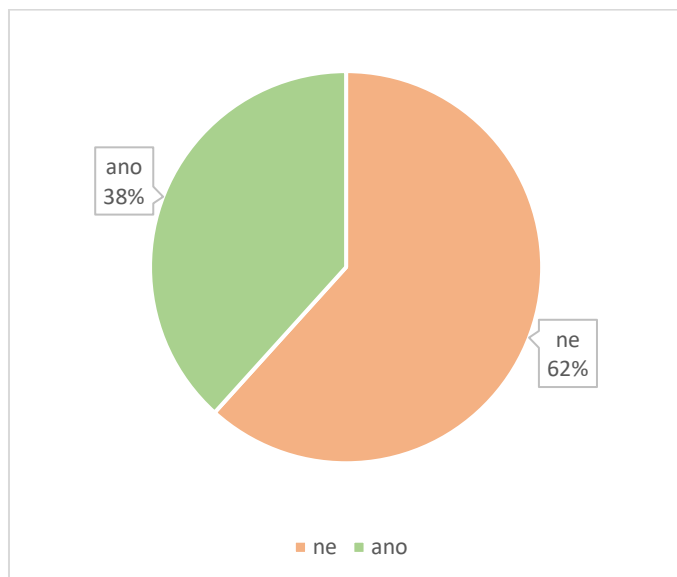
Specifické rizikové faktory nebyly identifikovány u více než tří pětín škol v České republice, rozdíly mezi kraji nejsou příliš výrazné. Méně specifických faktorů je identifikováno na východě a více na západě.

Tabulka 4: Identifikovali jste při přípravě preventivního programu školy nějaké specifické rizikové faktory vaší školy?

	ne	ano
<b>Hlavní město Praha</b>	40,9 %	59,1 %
<b>Středočeský kraj</b>	61,8 %	38,2 %
<b>Jihočeský kraj</b>	67,4 %	32,6 %
<b>Plzeňský kraj</b>	25,0 %	75,0 %
<b>Karlovarský kraj</b>	47,1 %	52,9 %
<b>Ústecký kraj</b>	45,2 %	54,8 %
<b>Liberecký kraj</b>	52,8 %	47,2 %
<b>Královéhradecký kraj</b>	57,0 %	43,0 %
<b>Pardubický kraj</b>	63,0 %	37,0 %
<b>Kraj Vysočina</b>	60,0 %	40,0 %
<b>Jihomoravský kraj</b>	69,2 %	30,8 %
<b>Olomoucký kraj</b>	60,7 %	39,3 %
<b>Zlínský kraj</b>	64,3 %	35,7 %
<b>Moravskoslezský kraj</b>	61,5 %	38,5 %

<b>Celá ČR</b>	<b>61,7 %</b>	<b>38,3 %</b>
----------------	---------------	---------------

Obrázek 3: Identifikovali jste při přípravě preventivního programu školy nějaké specifické rizikové faktory vaší školy? (celá ČR)

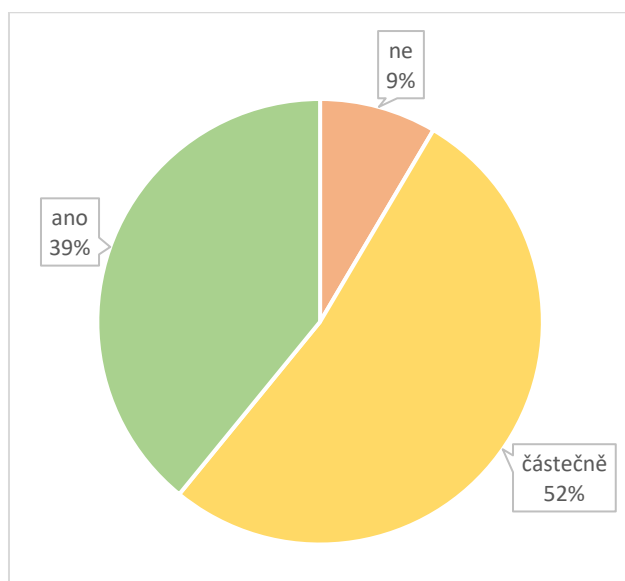


Cíle preventivních programů školy jsou formulovány podle zásad SMART z téměř dvou pětín (39 %).

Tabulka 5: Stanovuje preventivní program cíle, které jsou konkrétní, měřitelné, dosažitelné, realistické a časově ohraničené?

	ne	částečně	ano
<b>Hlavní město Praha</b>	2,6 %	50,0 %	47,4 %
<b>Středočeský kraj</b>	9,1 %	57,5 %	33,4 %
<b>Jihočeský kraj</b>	10,7 %	45,2 %	44,0 %
<b>Plzeňský kraj</b>	-	66,7 %	33,3 %
<b>Karlovarský kraj</b>	3,2 %	61,3 %	35,5 %
<b>Ústecký kraj</b>	12,1 %	48,5 %	39,4 %
<b>Liberecký kraj</b>	9,0 %	59,7 %	31,3 %
<b>Královéhradecký kraj</b>	9,8 %	46,4 %	43,8 %
<b>Pardubický kraj</b>	3,8 %	44,2 %	51,9 %
<b>Kraj Vysočina</b>	-	50,0 %	50,0 %
<b>Jihomoravský kraj</b>	7,7 %	60,8 %	31,5 %
<b>Olomoucký kraj</b>	2,0 %	50,0 %	48,0 %
<b>Zlínský kraj</b>	11,2 %	50,0 %	38,8 %
<b>Moravskoslezský kraj</b>	8,6 %	45,8 %	45,6 %
<b>Celá ČR</b>	<b>8,5 %</b>	<b>52,4 %</b>	<b>39,1 %</b>

Obrázek 4: Stanovuje preventivní program cíle, které jsou konkrétní, měřitelné, dosažitelné, realistické a časově ohraničené? (celá ČR)



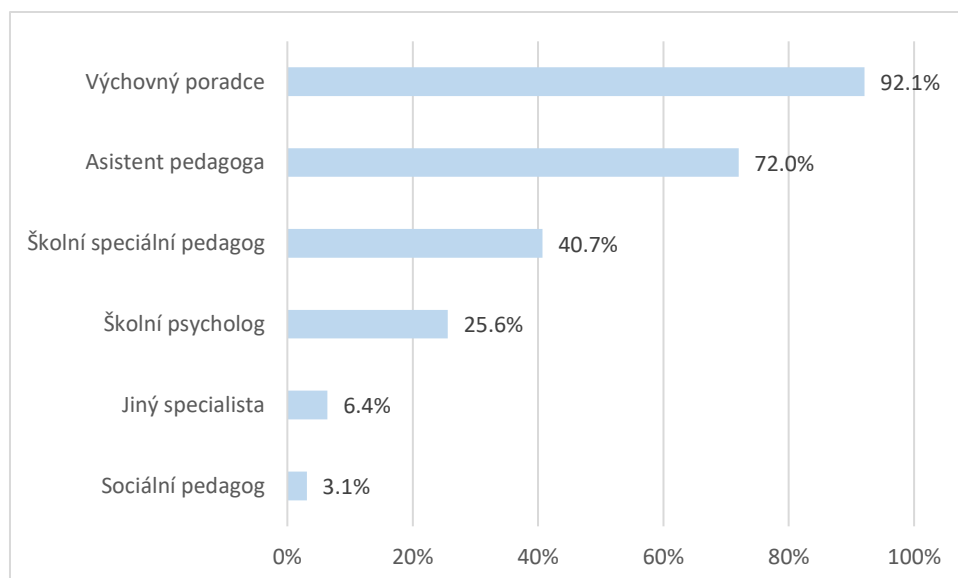
Kromě školního metodika prevence je nejčastějším specialistou na školách také výchovný poradce (92 %) a asistent pedagoga (72 %). Školní speciální pedagog (41 %) a školní psycholog (26 %) jsou již zastoupeni méně, jiní specialisté (6 %) a sociální pedagogové (3 %) pak výjimečně. V Praze jsou pak mnohem více než jinde využíváni školní psychologové (62 % vs. průměrných 26 %).

Tabulka 6: Jací další specialisté, mimo školního metodika prevence, působí přímo na vaší škole?

	Výchovný poradce	Školní psycholog	Školní speciální pedagog	Asistent pedagoga	Sociální pedagog	Jiný specialista
<b>Hlavní město Praha</b>	95,7 %	61,7 %	51,1 %	72,3 %	6,4 %	19,1 %
<b>Středočeský kraj</b>	92,7 %	27,8 %	39,0 %	71,9 %	2,5 %	6,3 %
<b>Jihočeský kraj</b>	97,0 %	13,9 %	26,7 %	74,3 %	2,0 %	5,0 %
<b>Plzeňský kraj</b>	66,7 %	-	-	66,7 %	-	16,7 %
<b>Karlovarský kraj</b>	97,4 %	10,5 %	55,3 %	76,3 %	2,6 %	10,5 %
<b>Ústecký kraj</b>	91,1 %	11,1 %	31,1 %	71,1 %	-	13,3 %
<b>Liberecký kraj</b>	96,0 %	12,0 %	29,3 %	60,0 %	-	12,0 %
<b>Královéhradecký kraj</b>	88,0 %	18,8 %	39,8 %	73,7 %	3,8 %	5,3 %
<b>Pardubický kraj</b>	93,2 %	22,0 %	22,0 %	74,6 %	1,7 %	6,8 %
<b>Kraj Vysočina</b>	100,0 %	20,0 %	20,0 %	80,0 %	0,0 %	0,0 %
<b>Jihomoravský kraj</b>	91,5 %	31,9 %	48,6 %	75,4 %	3,0 %	6,4 %
<b>Olomoucký kraj</b>	93,8 %	38,5 %	52,3 %	73,8 %	1,5 %	7,7 %
<b>Zlínský kraj</b>	87,1 %	26,7 %	42,4 %	69,8 %	2,4 %	5,1 %
<b>Moravskoslezský kraj</b>	93,6 %	23,3 %	41,0 %	70,8 %	5,2 %	4,0 %
<b>Celá ČR</b>	<b>92,1 %</b>	<b>25,6 %</b>	<b>40,7 %</b>	<b>72,0 %</b>	<b>3,1 %</b>	<b>6,4 %</b>



Obrázek 5: Jací další specialisté, mimo školního metodika prevence, působí přímo na vaší škole? (celá ČR)



Třídnické hodiny jsou pravidelnou součástí pedagogické praxe ve více než sedmi osminách (88 %) škol. Nejčastěji se jedná o jednu třídnickou hodinu měsíčně (35 %), čtyři nebo více třídnických hodin týdně má 20 % škol. Rozdíly mezi jednotlivými kraji nejsou výrazné.

Tabulka 7: Kolik vyučovacích hodin je za měsíc věnováno třídnickým hodinám v jedné třídě (průměrně za celou školu)?

	žádná / nevyplněno	1	2	3	4 a více
<b>Hlavní město Praha</b>	5,0 %	27,5 %	17,5 %	10,0 %	40,0 %
<b>Středočeský kraj</b>	14,1 %	31,0 %	25,0 %	9,2 %	20,7 %
<b>Jihočeský kraj</b>	14,7 %	31,6 %	26,3 %	3,2 %	24,2 %
<b>Plzeňský kraj</b>	-	60,0 %	40,0 %	-	-
<b>Karlovarský kraj</b>	20,6 %	44,1 %	11,8 %	2,9 %	20,6 %
<b>Ústecký kraj</b>	7,9 %	18,4 %	34,2 %	10,5 %	28,9 %
<b>Liberecký kraj</b>	11,3 %	29,6 %	31,0 %	4,2 %	23,9 %
<b>Královéhradecký kraj</b>	13,6 %	32,2 %	25,4 %	6,8 %	22,0 %
<b>Pardubický kraj</b>	13,2 %	37,7 %	24,5 %	7,5 %	17,0 %
<b>Kraj Vysočina</b>	-	75,0 %	25,0 %	-	-
<b>Jihomoravský kraj</b>	14,7 %	29,8 %	28,8 %	5,4 %	21,2 %
<b>Olomoucký kraj</b>	3,9 %	37,3 %	21,6 %	7,8 %	29,4 %
<b>Zlínský kraj</b>	9,2 %	37,8 %	35,3 %	5,9 %	11,8 %
<b>Moravskoslezský kraj</b>	9,8 %	45,4 %	20,3 %	6,0 %	18,5 %
<b>Celá ČR</b>	<b>11,9 %</b>	<b>35,3 %</b>	<b>26,0 %</b>	<b>6,6 %</b>	<b>20,2 %</b>

Na třídnických hodinách jsou nejčastěji řešenými tématy vztahy ve třídě, a práce s pravidly a řešení problémů třídy (81 %, resp. 78 %). Aktivity a programy specifické prevence se objevují pouze na více než pětina všech třídnických hodin (23 %).

Tabulka 8: Jaká témata převažují při třídnických hodinách na vaší škole?

	Práce se vztahy ve třídě	Práce s pravidly a řešení problémů třídy	Řešení provozních záležitostí	Společná tvorba projektů mimo výuku	Cílený rozvoj dovedností žáků	Aktivity a programy specifické prevence	Jiné
<b>Hlavní město Praha</b>	78,7 %	74,5 %	44,7 %	36,2 %	38,3 %	17,0 %	0,0 %
<b>Středočeský kraj</b>	80,8 %	76,5 %	46,1 %	28,4 %	31,6 %	26,6 %	1,8 %
<b>Jihočeský kraj</b>	75,2 %	73,3 %	64,4 %	40,6 %	30,7 %	24,8 %	0,0 %
<b>Plzeňský kraj</b>	83,3 %	66,7 %	66,7 %	16,7 %	0,0 %	16,7 %	0,0 %
<b>Karlovarský kraj</b>	78,9 %	73,7 %	50,0 %	28,9 %	42,1 %	26,3 %	0,0 %
<b>Ústecký kraj</b>	77,8 %	75,6 %	35,6 %	33,3 %	31,1 %	24,4 %	0,0 %
<b>Liberecký kraj</b>	80,0 %	70,7 %	61,3 %	44,0 %	34,7 %	25,3 %	0,0 %
<b>Královéhradecký kraj</b>	77,4 %	77,4 %	47,4 %	28,6 %	30,8 %	22,6 %	0,8 %
<b>Pardubický kraj</b>	81,4 %	79,7 %	66,1 %	39,0 %	22,0 %	23,7 %	3,4 %
<b>Kraj Vysočina</b>	80,0 %	60,0 %	60,0 %	20,0 %	20,0 %	20,0 %	0,0 %
<b>Jihomoravský kraj</b>	80,5 %	78,7 %	55,9 %	28,6 %	25,2 %	22,2 %	1,5 %
<b>Olomoucký kraj</b>	73,8 %	75,4 %	52,3 %	20,0 %	20,0 %	13,8 %	3,1 %
<b>Zlínský kraj</b>	83,5 %	80,8 %	55,7 %	29,8 %	29,0 %	17,3 %	2,7 %
<b>Moravskoslezský kraj</b>	83,5 %	81,1 %	54,7 %	27,4 %	23,8 %	23,6 %	1,4 %
<b>Celá ČR</b>	<b>80,8 %</b>	<b>77,9 %</b>	<b>53,1 %</b>	<b>29,9 %</b>	<b>28,1 %</b>	<b>22,8 %</b>	<b>1,5 %</b>

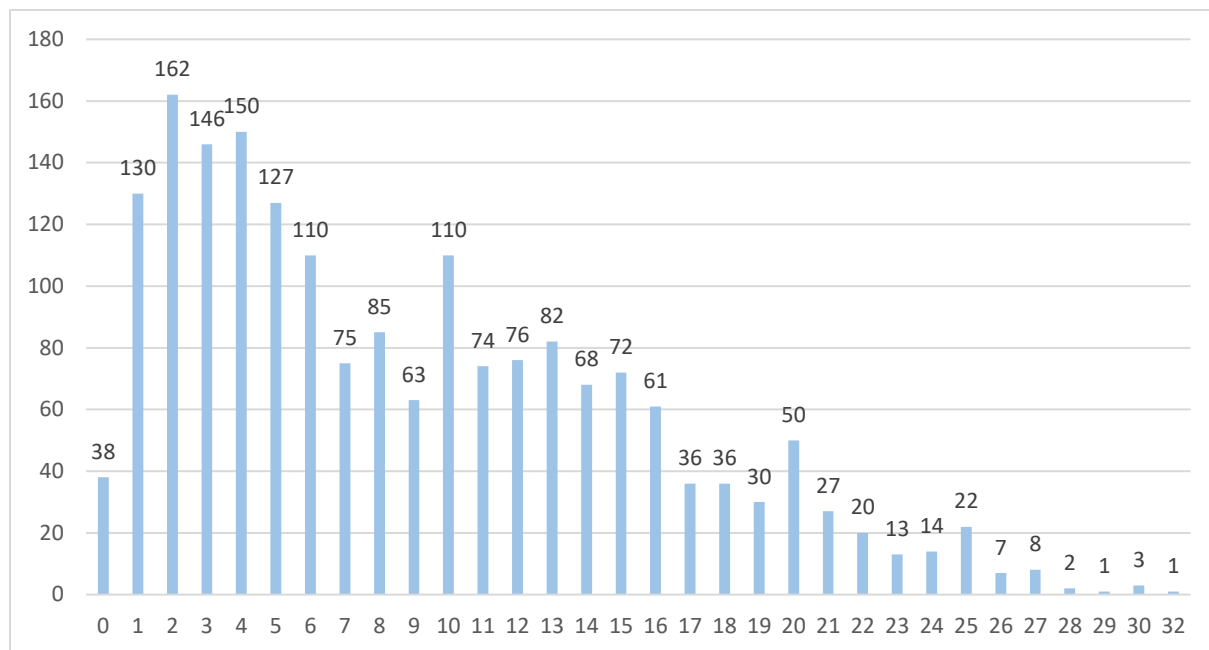
## 1.2 Školní metodik prevence

Školní metodici prevence jsou ve své funkci průměrně přesně 9 let. Jak ukazuje histogram na obrázku 6, nejvíce metodiků je ve funkci dva roky (n=162, modus = 2).

Tabulka 9: Kolik let celkem Vy osobně vykonáváte funkci školního metodika prevence?

	Střední hodnoty v letech			Podíl metodiků podle doby ve funkci			
	průměr	medián	modus	do 5 let	6-10 let	11-15 let	16 a více let
<b>Hlavní město Praha</b>	7,5	6	6	47,7 %	27,3 %	11,4 %	13,6 %
<b>Středočeský kraj</b>	9,3	8	2	40,6 %	21,4 %	17,9 %	20,1 %
<b>Jihočeský kraj</b>	8,3	7	2	41,8 %	29,6 %	15,3 %	13,3 %
<b>Plzeňský kraj</b>	12,6	12	2	20,0 %	20,0 %	20,0 %	40,0 %
<b>Karlovarský kraj</b>	7,1	5	2	55,9 %	23,5 %	8,8 %	11,8 %
<b>Ústecký kraj</b>	8,4	7	4	40,0 %	25,0 %	25,0 %	10,0 %
<b>Liberecký kraj</b>	9,4	6	5	41,7 %	19,4 %	19,4 %	19,4 %
<b>Královéhradecký kraj</b>	8,8	7	2	40,9 %	25,2 %	17,3 %	16,5 %
<b>Pardubický kraj</b>	7,4	5	5	50,9 %	18,2 %	20,0 %	10,9 %
<b>Kraj Vysočina</b>	5,3	6	7	50,0 %	50,0 %	0,0 %	0,0 %
<b>Jihomoravský kraj</b>	8,8	8	2	40,6 %	23,1 %	20,6 %	15,6 %
<b>Olomoucký kraj</b>	9,9	10	2	29,3 %	24,1 %	25,9 %	20,7 %
<b>Zlínský kraj</b>	8,6	7	3	37,2 %	28,9 %	20,7 %	13,2 %
<b>Moravskoslezský kraj</b>	9,8	9	3	35,9 %	20,2 %	21,7 %	22,2 %
<b>Celá ČR</b>	9,0	8	2	<b>39,6 %</b>	<b>23,3 %</b>	<b>19,5 %</b>	<b>17,5 %</b>

Obrázek 6: Počet školních metodiků prevence podle roků ve funkci (celá ČR)



Téměř devět z deseti (89 %) školních metodiků prevence zastává na škole ještě nějakou další funkci. Nejčastěji jde o funkci třídního učitele (72 %), ostatní funkce jsou mnohem méně časté.

Tabulka 10: Zastáváte Vy osobně na vaší škole, mimo školního metodika prevence, také nějaké další funkce?

	Ne	Třídní učitel	Výchovný poradce	Zástupce ředitele školy	Ředitel školy	Jiná funkce
<b>Hlavní město Praha</b>	16,3 %	60,5 %	0,0 %	18,6 %	0,0 %	27,9 %
<b>Středočeský kraj</b>	7,4 %	74,8 %	13,8 %	11,4 %	8,2 %	11,7 %
<b>Jihočeský kraj</b>	6,2 %	77,3 %	9,3 %	9,3 %	5,2 %	9,3 %
<b>Plzeňský kraj</b>	20,0 %	80,0 %	20,0 %	0,0 %	0,0 %	20,0 %
<b>Karlovarský kraj</b>	3,0 %	78,8 %	12,1 %	3,0 %	0,0 %	12,1 %
<b>Ústecký kraj</b>	10,0 %	70,0 %	12,5 %	10,0 %	10,0 %	17,5 %
<b>Liberecký kraj</b>	13,7 %	69,9 %	11,0 %	5,5 %	4,1 %	19,2 %
<b>Královéhradecký kraj</b>	13,6 %	62,4 %	18,4 %	14,4 %	9,6 %	14,4 %
<b>Pardubický kraj</b>	16,4 %	65,5 %	7,3 %	3,6 %	3,6 %	14,5 %
<b>Kraj Vysočina</b>	0,0 %	75,0 %	0,0 %	25,0 %	0,0 %	0,0 %
<b>Jihomoravský kraj</b>	12,3 %	73,1 %	8,5 %	5,1 %	5,1 %	14,2 %
<b>Olomoucký kraj</b>	11,9 %	69,5 %	8,5 %	8,5 %	3,4 %	13,6 %
<b>Zlínský kraj</b>	7,9 %	76,6 %	11,3 %	5,9 %	5,4 %	15,1 %
<b>Moravskoslezský kraj</b>	14,0 %	71,0 %	10,9 %	6,3 %	5,1 %	13,3 %
<b>Celá ČR</b>	<b>11,0 %</b>	<b>72,2 %</b>	<b>11,2 %</b>	<b>8,0 %</b>	<b>5,8 %</b>	<b>13,9 %</b>

Více než polovina (54 %) metodiků prevence má ukončené akreditované studium k výkonu specializovaných činností pro školní metodiky prevence podle § 9 vyhlášky č. 317/2005 Sb., jak ukazuje následující tabulka.

Tabulka 11: Máte ukončené akreditované studium k výkonu specializovaných činností pro školní metodiky prevence podle § 9 vyhlášky č. 317/2005 Sb.?

	Ne	Ne, ale aktuálně ho studuji	Ano
<b>Hlavní město Praha</b>	15,9 %	9,1 %	75,0 %
<b>Středočeský kraj</b>	41,2 %	9,2 %	49,6 %
<b>Jihočeský kraj</b>	37,1 %	3,1 %	59,8 %
<b>Plzeňský kraj</b>	40,0 %	-	60,0 %
<b>Karlovarský kraj</b>	31,4 %	17,1 %	51,4 %
<b>Ústecký kraj</b>	41,5 %	4,9 %	53,7 %
<b>Liberecký kraj</b>	32,9 %	-	67,1 %
<b>Královéhradecký kraj</b>	33,6 %	6,3 %	60,2 %
<b>Pardubický kraj</b>	38,9 %	5,6 %	55,6 %
<b>Kraj Vysočina</b>	-	25,0 %	75,0 %
<b>Jihomoravský kraj</b>	45,4 %	4,0 %	50,6 %
<b>Olomoucký kraj</b>	23,7 %	3,4 %	72,9 %
<b>Zlínský kraj</b>	47,8 %	4,9 %	47,3 %
<b>Moravskoslezský kraj</b>	41,1 %	5,5 %	53,5 %
<b>Celá ČR</b>	<b>40,2 %</b>	<b>5,9 %</b>	<b>53,9 %</b>

V průměru metodik prevence stráví měsíčně činnostmi souvisejícími přímo s primární prevencí 28 hodin. Nejvíce času (přes 4 hodiny měsíčně) z toho zaujímá individuální práce s žáky (včetně práce s malými skupinami žáků) s potenciálem k rozvoji rizikového chování. Nadprůměrnou časovou dotaci má v rámci pracovních činností metodika také vzdělávání a rozvoj v oblasti primární prevence rizikového chování, osobní participace na realizaci preventivních aktivit školy (podílení se na přímé práci se žáky při preventivních aktivitách) a také vedení písemných záznamů všeho druhu (do 4 hodin měsíčně). Naopak nejméně času (2 hodiny měsíčně) metodik stráví zajišťováním spolupráce školy s orgány státní správy a samosprávy, policií, orgány sociálně-právní ochrany dětí, nestátními organizacemi působícími v oblasti prevence atd.

Tabulka 12: Průměrný měsíční objem pracovní činnosti metodika v hodinách

	Celkem	Úroveň vzdělávání				
		MŠ	1. st. ZŠ	2. st. ZŠ	SŠ	VOŠ
<b>Individuální práce s žáky</b>	<b>4,1</b>	3,6	4,3	5,2	4,2	4,9
<b>Vzdělávání a rozvoj vlastních kompetencí</b>	<b>3,8</b>	3,5	3,8	5,2	3,8	4,5
<b>Osobní participace na realizaci PP</b>	<b>3,7</b>	3,8	4,1	4,0	4,0	4,1
<b>Vedení písemných záznamů všeho druhu</b>	<b>3,5</b>	3,4	4,0	3,8	3,9	3,7
<b>Komunikace se zákonnými zástupci (rodiči)</b>	<b>3,0</b>	3,1	3,3	3,3	3,1	2,9
<b>Koordinace tvorby a evaluace PP</b>	<b>3,0</b>	2,9	3,2	3,3	3,2	3,3
<b>Pracovní semináře, metodické vedení</b>	<b>2,5</b>	2,5	2,5	3,0	2,4	2,9
<b>Metodické vedení pedagogů</b>	<b>2,4</b>	2,5	2,7	2,3	2,6	2,6
<b>Zajišťování spolupráce s dalšími subjekty</b>	<b>2,2</b>	2,0	2,3	2,1	2,2	2,4
<b>Celkem</b>	<b>28,1</b>	<b>27,3</b>	<b>30,1</b>	<b>32,3</b>	<b>29,5</b>	<b>31,2</b>

### 1.3 Specifická prevence realizovaná v samostatných preventivních aktivitách a programech

Ve školním roce 2020/21 bylo na 1 914 školách realizováno celkem téměř 6 tisíc samostatných preventivních aktivit nebo programů (průměrně 3,1 programu na jednu školu). V drtivé většině se jednalo o programy všeobecné prevence (92 %), úrovně selektivní a indikované prevence byly zastoupeny nepoměrně méně (7 %, resp. 1 %).

Tabulka 13: Samostatné preventivní programy a aktivity podle úrovně

	Počet	Podíl
Všeobecná prevence	5 373	91,6 %
Selektivní prevence	407	6,9 %
Indikovaná prevence	83	1,4 %
<b>Celkem programů</b>	<b>5 863</b>	<b>100 %</b>

Počty preventivních programů odpovídají zapojení škol v jednotlivých krajích do systému výkaznictví. Největší podíl evidovaných programů představují ty realizované v Moravskoslezském, Zlínském, Jihomoravském a Středočeském kraji, naopak nejmenší zastoupení mají Plzeňský kraj a Vysočina.

Zastoupení úrovně prevence v jednotlivých krajích je v podstatě stejné a odpovídá zastoupení v celé ČR, pouze na Vysočině a v Plzeňském kraji mají nepatrně vyšší podíl programy selektivní primární prevence.

Tabulka 14: Samostatné preventivní aktivity v krajích ČR

	Preventivní programy v kraji (procenta ve sloupci)		Zastoupení úrovně prevence v daném kraji (procenta v řádku)		
	Absolutně	Relativně	Všeobecná prevence	Selektivní prevence	Indikovaná prevence
Hlavní město Praha	252	4,3 %	97,2 %	2,0 %	0,8 %
Středočeský kraj	997	17,0 %	92,9 %	6,1 %	1,0 %
Jihočeský kraj	272	4,6 %	94,5 %	4,0 %	1,5 %
Plzeňský kraj	15	0,3 %	86,7 %	13,3 %	0,0 %
Karlovarský kraj	87	1,5 %	93,1 %	5,7 %	1,1 %
Ústecký kraj	83	1,4 %	91,6 %	8,4 %	0,0 %
Liberecký kraj	301	5,1 %	85,0 %	10,3 %	4,7 %
Královéhradecký kraj	317	5,4 %	89,3 %	9,8 %	0,9 %
Pardubický kraj	189	3,2 %	93,7 %	4,8 %	1,6 %
Kraj Vysočina	13	0,2 %	84,6 %	15,4 %	0,0 %
Jihomoravský kraj	1004	17,1 %	92,1 %	7,0 %	0,9 %
Olomoucký kraj	246	4,2 %	92,7 %	5,7 %	1,6 %
Zlínský kraj	943	16,1 %	89,3 %	8,7 %	2,0 %
Moravskoslezský kraj	1144	19,5 %	92,0 %	6,7 %	1,2 %
<b>Celá ČR</b>	<b>5863</b>	<b>100 %</b>	<b>91,6 %</b>	<b>6,9 %</b>	<b>1,4 %</b>

Nejčastějším poskytovatelem preventivních programů ve sledovaném roce byly samy školy, které realizovaly dvě pětiny programů (40 %). Necelou třetinu (31 %) programů realizovaly nestátní organizace (např. nezisková organizace, zapsaný spolek, občanské sdružení, nadace). Jak ukazuje následující tabulka, další sledování poskytovatelé prevence jsou zastoupeni podstatně méně, ale nikoliv zanedbatelně.

Tabulka 15: Poskytovatelé preventivních programů

	Počet	Podíl
Škola sama	2222	39,5 %
Nestátní organizace	1759	31,2 %
Jiný typ subjektu	539	9,6 %
Komerční subjekt (např. s.r.o.)	313	5,6 %
Školské zařízení (např. PPP, SPC, SVP)	294	5,2 %
Policie ČR	275	4,9 %
Městská policie (obecní policie)	196	3,5 %
Státní zdravotní ústav	33	0,6 %
<b>Celkem</b>	<b>5631</b>	<b>100 %</b>

Téměř tři čtvrtiny realizovaných programů nebyly certifikovány (74 %). Nejvyšší podíl (těsná většina) certifikovaných programů je v Praze, Libereckém a Plzeňském kraji.

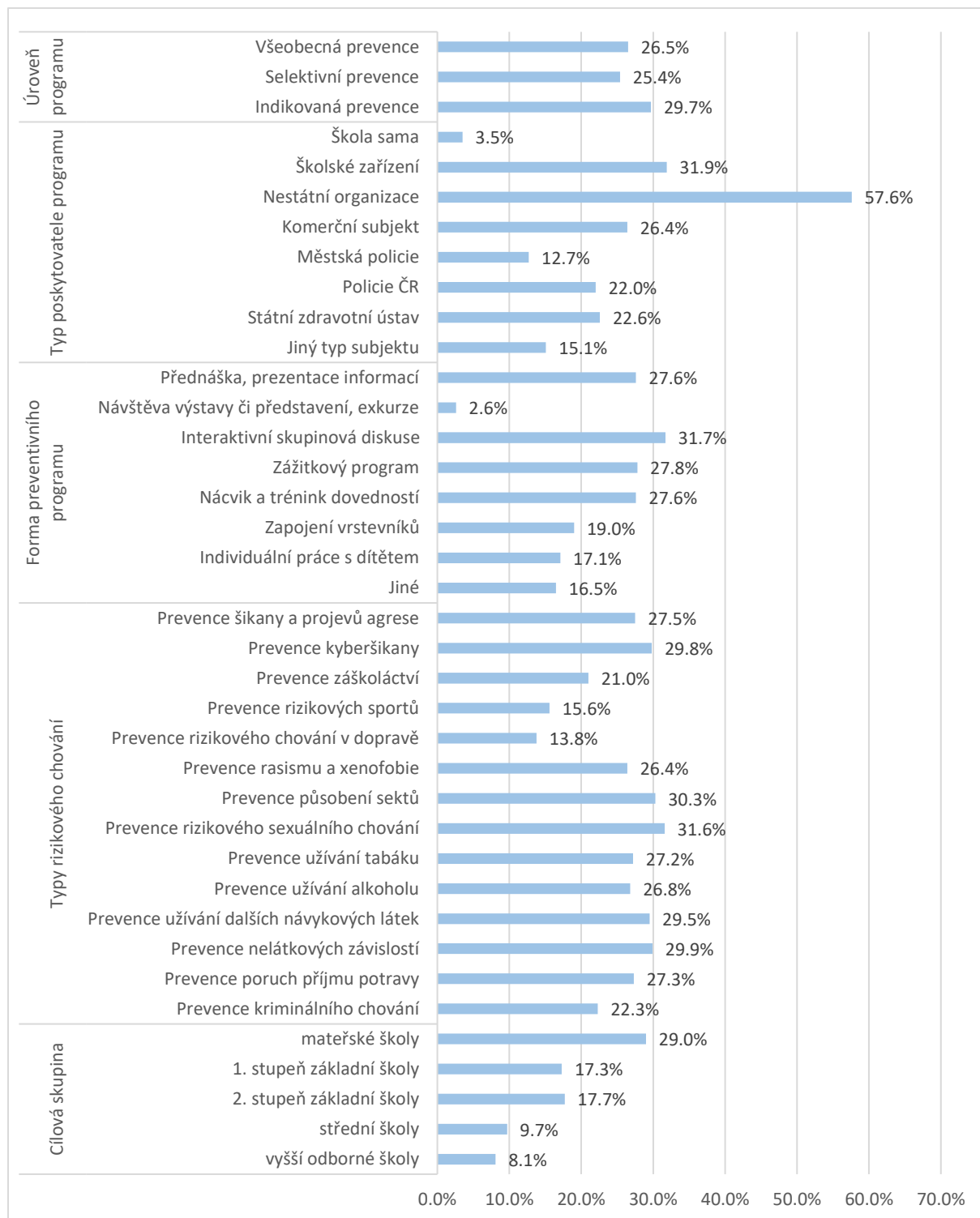
Tabulka 16: Je preventivní program certifikovaný?

	Je tento preventivní program certifikovaný?	
	ano	ne
Hlavní město Praha	48,8 %	51,2 %
Středočeský kraj	28,7 %	71,3 %
Jihočeský kraj	29,4 %	70,6 %
Plzeňský kraj	46,7 %	53,3 %
Karlovarský kraj	28,2 %	71,8 %
Ústecký kraj	13,9 %	86,1 %
Liberecký kraj	49,0 %	51,0 %
Královéhradecký kraj	29,8 %	70,2 %
Pardubický kraj	56,1 %	43,9 %
Kraj Vysočina	0,0 %	100,0 %
Jihomoravský kraj	24,3 %	75,7 %
Olomoucký kraj	19,6 %	80,4 %
Zlínský kraj	14,8 %	85,2 %
Moravskoslezský kraj	20,2 %	79,8 %
<b>Celá ČR</b>	<b>26,4 %</b>	<b>73,6 %</b>

Celkem je certifikováno něco přes čtvrtinu realizovaných programů. Následující graf srovnává podíl certifikovaných programů v závislosti na úrovni, typu poskytovatele a formě programu, a také podle

typu rizikového chování a cílové skupiny, pro které je program určený. Největší podíly certifikací z hlediska sledovaných proměnných vykazují programy indikované primární prevence poskytované nestátní organizací ve formě interaktivní skupinové diskuze zaměřené na rizikové sexuální chování pro žáky mateřských (!) škol.

Obrázek 7: Podíl certifikovaných programů prevence



Nejčastější formou práce v preventivním programu byla interaktivní skupinová diskuse (65 %), následovaly přednášky (57 %), zážitkové programy a nácvik a trénink dovedností (oba 52 %). Peer programy, individuální práce a exkurze jsou využívány spíše méně často (6-17 %).

Tabulka 17: Hlavní formy práce v preventivním programu

	Počet	Podíl
Interaktivní skupinová diskuse	3672	64,5 %
Přednáška, prezentace informací	3229	56,7 %
Zážitkový program	2959	52,0 %
Nácvik a trénink dovedností	2932	51,5 %
Zapojení vrstevníků podobného věku (tzv. peer prvek)	976	17,1 %
Individuální práce s dítětem, rozhovor či edukace	945	16,6 %
Návštěva výstavy či představení, exkurze	338	5,9 %
Jiné	223	3,9 %
<b>Celkem</b>	<b>5692</b>	<b>100 %</b>

(Celkový počet neodpovídá součtu řádků, protože jeden program může využívat více forem.)

Následující tabulka ukazuje zaměření preventivních programů podle typu rizikového chování. Nejvíce programů se zaměřovalo na prevenci šikany a projevů agrese (54 %), naopak nejméně programů se soustředilo na prevenci působení sekt a extrémistických náboženských směrů (5 %).

Tabulka 18: Typy rizikového chování, na které je program zaměřen

	Počet	Podíl
Prevence šikany a projevů agrese	2969	54,0 %
Prevence kyberšikany	2056	37,4 %
Prevence kriminálního chování	1500	27,3 %
Prevence záškoláctví	1369	24,9 %
Prevence závislostního chování pro nelátkové závislosti	1320	24,0 %
Prevence užívání alkoholu	1135	20,6 %
Prevence užívání dalších návykových látek	1077	19,6 %
Prevence užívání tabáku	1070	19,5 %
Prevence rizikového chování v dopravě	955	17,4 %
Prevence rasismu a xenofobie	935	17,0 %
Prevence rizikového sexuálního chování	904	16,4 %
Prevence rizikových sportů	733	13,3 %
Prevence poruch příjmu potravy	642	11,7 %
Prevence působení sekt a extrémistických náboženských směrů	261	4,7 %
<b>Celkem</b>	<b>5501</b>	<b>100 %</b>

(Celkový počet neodpovídá součtu řádků, protože jeden program může být zaměřen na více typů rizikového chování.)



## 1.4 Výskyt rizikového chování

Celkový počet výskytů případů či žáků vykazujících rizikové chování ve školách zapojených do sběru dat ve školním roce 2020/21 překračuje čtyřicet šest tisíc (46 511). Necelou čtvrtinu představují špatné vztahy mezi žáky (11 044 případů), které se vyskytují hlavně u žáků základních škol, jak ukazuje následující tabulka, v níž je vyšší absolutní četnost zvýrazněna červenou barvou. Druhým absolutně nejčastějším jevem je užívání tabáku (u 7 700 žáků), které dominuje na středních školách. Na dalších místech se pak umísťují záškoláctví a skryté záškoláctví (6 708, resp. 4 536).

Tabulka 19: Výskyt rizikového chování absolutně

	MŠ	1. ZŠ	2. ZŠ	3. ZŠ	4. ZŠ	5. ZŠ	6. ZŠ	7. ZŠ	8. ZŠ	9. ZŠ	10. ZŠ	1. SŠ	2. SŠ	3. SŠ	4. SŠ	další	celkem
Špatné vztahy mezi žáky	86	776	1 170	1 014	1 347	1 551	1 373	1 212	868	675	0	397	282	207	70	16	11 044
Ostrakizace	13	131	161	205	265	334	287	288	262	159	0	119	84	51	22	22	2 403
Šikana	13	104	303	150	363	257	290	212	174	123	0	57	42	27	7	0	2 122
Kyberšikana	0	18	24	46	107	167	195	233	208	145	0	94	69	55	28	2	1 391
Projevy rasismu a xenofobie	0	8	35	35	43	63	43	58	41	51	0	19	7	7	4	1	415
Útoky na pracovníky školy	5	43	82	98	122	136	219	249	241	228	0	92	76	60	17	11	1 679
Záškoláctví	15	112	103	145	193	247	460	677	663	556	13	1 113	1 051	927	365	68	6 708
Skryté záškoláctví	26	144	155	203	208	275	394	540	599	581	11	478	356	357	153	56	4 536
Rizikové chování ve sportu	0	10	24	20	41	45	35	31	39	35	0	12	14	13	16	0	335
Rizikové chování v dopravě	0	37	53	64	63	74	23	29	33	22	0	12	19	31	16	3	479
Rizikové sexuální chování	2	5	15	12	25	45	64	76	83	69	1	25	14	12	7	11	466
Poruchy příjmu potravy	3	6	9	11	16	22	43	74	117	103	4	81	78	55	33	2	657
Sebeпоškození a autoagrese	2	10	20	22	22	29	97	172	182	142	3	96	87	63	31	8	986
Kriminální chování	1	6	18	16	16	29	52	82	72	74	3	36	28	19	5	3	460
Zanedbávání, zneužívání či týrání	9	41	34	37	45	49	70	50	61	44	0	22	11	3	1	0	477
Užívání tabáku	2	17	21	43	70	154	317	566	730	837	27	1 432	1 313	1 225	813	133	7 700
Užívání alkoholu	0	17	22	22	38	48	69	169	211	261	1	126	153	228	224	4	1 593
Užívání konopných látek	1	0	3	2	2	6	8	24	95	101	4	81	74	70	38	2	511
Užívání dalších návykových látek	1	1	0	1	6	2	1	6	19	22	0	28	32	27	21	1	168
Nelátkové závislosti	4	37	52	68	165	247	234	394	311	308	5	155	172	144	70	15	2 381
<b>celkem</b>	<b>183</b>	<b>1 523</b>	<b>2 304</b>	<b>2 214</b>	<b>3 157</b>	<b>3 780</b>	<b>4 274</b>	<b>5 142</b>	<b>5 009</b>	<b>4 536</b>	<b>72</b>	<b>4 475</b>	<b>3 962</b>	<b>3 581</b>	<b>1 941</b>	<b>358</b>	<b>46 511</b>

Následující tabulka ukazuje výskyt rizikového chování relativně vzhledem k celkovému počtu žáků ve sledovaných ročnících. Z výskytu použitých barev je jasně patrné, že špatné vztahy mezi žáky dominují na základních školách nejen absolutně, ale i relativně, obdobně jako užívání tabáku na středních školách.

Tabulka 20: Výskyt rizikového chování relativně podle ročníků

	MŠ	1. ZŠ	2. ZŠ	3. ZŠ	4. ZŠ	5. ZŠ	6. ZŠ	7. ZŠ	8. ZŠ	9. ZŠ	10. ZŠ	1. SŠ	2. SŠ	3. SŠ	4. SŠ	další	celkem
Špatné vztahy mezi žáky	0,59 %	1,66 %	2,56 %	2,25 %	3,05 %	3,39 %	2,86 %	2,54 %	2,00 %	1,80 %	0,00 %	1,19 %	0,91 %	0,76 %	0,36 %	0,47 %	2,07 %
Ostrakizace	0,09 %	0,28 %	0,35 %	0,45 %	0,60 %	0,73 %	0,60 %	0,60 %	0,60 %	0,42 %	0,00 %	0,36 %	0,27 %	0,19 %	0,11 %	0,65 %	0,45 %
Šikana	0,09 %	0,22 %	0,66 %	0,33 %	0,82 %	0,56 %	0,60 %	0,44 %	0,40 %	0,33 %	0,00 %	0,17 %	0,14 %	0,10 %	0,04 %	0,00 %	0,40 %
Kyberšikana	0,00 %	0,04 %	0,05 %	0,10 %	0,24 %	0,37 %	0,41 %	0,49 %	0,48 %	0,39 %	0,00 %	0,28 %	0,22 %	0,20 %	0,14 %	0,06 %	0,26 %
Projevy rasismu a xenofobie	0,00 %	0,02 %	0,08 %	0,08 %	0,10 %	0,14 %	0,09 %	0,12 %	0,09 %	0,14 %	0,00 %	0,06 %	0,02 %	0,03 %	0,02 %	0,03 %	0,08 %
Útoky na pracovníky školy	0,03 %	0,09 %	0,18 %	0,22 %	0,28 %	0,30 %	0,46 %	0,52 %	0,56 %	0,61 %	0,00 %	0,28 %	0,25 %	0,22 %	0,09 %	0,33 %	0,31 %
Záškoláctví	0,10 %	0,24 %	0,23 %	0,32 %	0,44 %	0,54 %	0,96 %	1,42 %	1,53 %	1,49 %	3,30 %	3,33 %	3,41 %	3,40 %	1,88 %	2,01 %	1,26 %
Skryté záškoláctví	0,18 %	0,31 %	0,34 %	0,45 %	0,47 %	0,60 %	0,82 %	1,13 %	1,38 %	1,55 %	2,79 %	1,43 %	1,15 %	1,31 %	0,79 %	1,66 %	0,85 %
Rizikové chování ve sportu	0,00 %	0,02 %	0,05 %	0,04 %	0,09 %	0,10 %	0,07 %	0,06 %	0,09 %	0,09 %	0,00 %	0,04 %	0,05 %	0,05 %	0,08 %	0,00 %	0,06 %
Rizikové chování v dopravě	0,00 %	0,08 %	0,12 %	0,14 %	0,14 %	0,16 %	0,05 %	0,06 %	0,08 %	0,06 %	0,00 %	0,04 %	0,06 %	0,11 %	0,08 %	0,09 %	0,09 %
Rizikové sexuální chování	0,01 %	0,01 %	0,03 %	0,03 %	0,06 %	0,10 %	0,13 %	0,16 %	0,19 %	0,18 %	0,25 %	0,07 %	0,05 %	0,04 %	0,04 %	0,33 %	0,09 %
Poruchy příjmu potravy	0,02 %	0,01 %	0,02 %	0,02 %	0,04 %	0,05 %	0,09 %	0,15 %	0,27 %	0,28 %	1,02 %	0,24 %	0,25 %	0,20 %	0,17 %	0,06 %	0,12 %
Sebeпоškození a autoagrese	0,01 %	0,02 %	0,04 %	0,05 %	0,05 %	0,06 %	0,20 %	0,36 %	0,42 %	0,38 %	0,76 %	0,29 %	0,28 %	0,23 %	0,16 %	0,24 %	0,18 %
Kriminální chování	0,01 %	0,01 %	0,04 %	0,04 %	0,04 %	0,06 %	0,11 %	0,17 %	0,17 %	0,20 %	0,76 %	0,11 %	0,09 %	0,07 %	0,03 %	0,09 %	0,09 %
Zanedbávání, zneužívání či týrání	0,06 %	0,09 %	0,07 %	0,08 %	0,10 %	0,11 %	0,15 %	0,10 %	0,14 %	0,12 %	0,00 %	0,07 %	0,04 %	0,01 %	0,01 %	0,00 %	0,09 %
Užívání tabáku	0,01 %	0,04 %	0,05 %	0,10 %	0,16 %	0,34 %	0,66 %	1,18 %	1,68 %	2,24 %	6,85 %	4,29 %	4,26 %	4,49 %	4,19 %	3,93 %	1,44 %
Užívání alkoholu	0,00 %	0,04 %	0,05 %	0,05 %	0,09 %	0,10 %	0,14 %	0,35 %	0,49 %	0,70 %	0,25 %	0,38 %	0,50 %	0,84 %	1,15 %	0,12 %	0,30 %
Užívání konopných látek	0,01 %	0,00 %	0,01 %	0,00 %	0,00 %	0,01 %	0,02 %	0,05 %	0,22 %	0,27 %	1,02 %	0,24 %	0,24 %	0,26 %	0,20 %	0,06 %	0,10 %
Užívání dalších návykových látek	0,01 %	0,00 %	0,00 %	0,00 %	0,01 %	0,00 %	0,00 %	0,01 %	0,04 %	0,06 %	0,00 %	0,08 %	0,10 %	0,10 %	0,11 %	0,03 %	0,03 %
Nelátkové závislosti	0,03 %	0,08 %	0,11 %	0,15 %	0,37 %	0,54 %	0,49 %	0,82 %	0,72 %	0,82 %	1,27 %	0,46 %	0,56 %	0,53 %	0,36 %	0,44 %	0,45 %
<b>celkem</b>	<b>1,26 %</b>	<b>3,25 %</b>	<b>5,05 %</b>	<b>4,90 %</b>	<b>7,14 %</b>	<b>8,26 %</b>	<b>8,90 %</b>	<b>10,76 %</b>	<b>11,55 %</b>	<b>12,12 %</b>	<b>18,27 %</b>	<b>13,40 %</b>	<b>12,85 %</b>	<b>13,12 %</b>	<b>9,99 %</b>	<b>10,59 %</b>	<b>8,72 %</b>

## 1.5 Závěr

Při interpretaci výsledků je třeba vzít v potaz relativně nízkou míru zapojení škol v některých krajích (v Plzeňském kraji a na Vysočině má uzavřený výkaz pouze 1 % všech škol, v Praze, Pardubickém, Ústeckém a Olomouckém kraji pak jen kolem deseti procent).

Ve srovnání s předchozími školními roky nedošlo z hlediska počtu zapojených škol k výrazným změnám, ale významně se snížil počet realizovaných preventivních programů (viz Vacek et al., 2019, Vacek et al., 2020 a Vacek et al., 2021).

Uvedený přehled představuje klíčové, nikoli všechny údaje, které jsou evidovány SE (modulem Výkaz). Bohatost dat, kterou poskytuje SE, lze využít pro různé účely. Údaje v SE by ve střednědobém horizontu mohly být využity k žádoucímu pozitivnímu posunu na úrovních (převzato z Gabrhelík, 2015):

- Teoretické – Zavedení jednotného SE preventivních aktivit, který respektuje současnou a platnou terminologii.
- Profesní – Od SE očekáváme facilitaci procesu profesionalizace preventivních pracovníků ve školství. Díky dostupným informacím o ŠMP a jejich práci, úrovni a rozsahu poskytovaných intervencí bude možno lépe reagovat na potřeby celé oblasti školské prevence. SE také sleduje zapojení preventivních pracovníků z primárně jiných profesních oblastí (např. policisté, pracovníci neziskových organizací atd.).
- Kurikulární – SE má poskytovat zpětnou vazbu o realizaci MPP následujícím stranám: (i) ŠMP a dalším pracovníkům školy, včetně vedení školy; (ii) všem dotčeným na horizontálních i vertikálních úrovních koordinace prevence (kteří se podílejí na plánování, rozvoji a financování celé oblasti); (iii) autorům kurikula Minimálního preventivního programu. Jen tak bude možno MPP a navazující preventivní aktivity v dohledné době inovovat dostatečně rychle a v odpovídajícím rozsahu a kvalitě.
- Intervenční – Sledování typů a objemu poskytovaných intervencí umožní (i) zpětné hodnocení typů a rozsahu realizovaných intervencí (např. oblíbenost některých způsobů práce) a (ii) identifikaci typů rizikového chování, pro které není dostatek kvalitních intervencí.
- Sledování kvality – Údaje o počtu a kvalitě poskytovaných intervencí ve školách a školských zařízeních jsou nezbytné pro hodnocení úrovně realizace, pro plánování a další rozvoj prevence na národní úrovni.
- Sledování efektivity – SE je ze své podstaty nástrojem umožňujícím evaluaci na národní úrovni. Při opakovaném sběru dat bude možno vytvářet časové řady a sledovat trendy.
- Financování – Zpětná vazba o rozsahu, úrovni a dopadech poskytovaných intervencí za sledované období umožní lépe alokovat odpovídající finanční prostředky do všech dotčených oblastí.
- Legislativní – Bude možno lépe sledovat objem poskytovaných intervencí a dalších preventivních aktivit, vztáhnout je k aktuálnímu stavu a hledat maximální možnou oporu v legislativních opatřeních.

Pracovat s údaji lze na různých úrovních dle systému vertikální koordinace prevence (školy, oblastního metodika prevence, krajského školského koordinátora prevence, Ministerstva školství, mládeže a tělovýchovy). Nicméně připomínáme, že zpráva je čistě popisná, nikoli interpretační. Z tohoto důvodu autoři zprávy nedoporučují interpretovat údaje mechanicky, ale vždy s ohledem na kontext školské prevence v České republice a s ohledem na limity SE (a modulu Výkaz).

## Použitá literatura

Gabrhelík, R. (2015). School-based Prevention Reporting System [Systém výkaznictví aktivit školské prevence]. *Adiktologie*, 15(1), 48–60.

Vacek, J., Gabrhelík, R., Rokosová, K., Petrenko, R., & Myšková, L. (2019). Prevence rizikového chování ve školách v České republice za školní rok 2017/18: Údaje evidované Systémem evidence preventivních aktivit. *Adiktol. prevent. léčeb. praxi*, 2(1), 32–46.

Vacek, J., Gabrhelík, R., Petrenko, R., & Myšková, L. (2020). Zpráva o stavu prevence rizikového chování ve školách v České republice za školní rok 2018/19: Údaje evidované Systémem evidence preventivních aktivit na národní úrovni. Praha: Klinika adiktologie 1.LF UK & NÚV.”

Vacek, J., Gabrhelík, R., Petrenko, R., & Myšková, L. (2021). Zpráva o stavu prevence rizikového chování ve školách v České republice za školní rok 2019/20: Údaje evidované Systémem evidence preventivních aktivit na národní úrovni. Praha: Klinika adiktologie 1.LF UK & NÚV.